

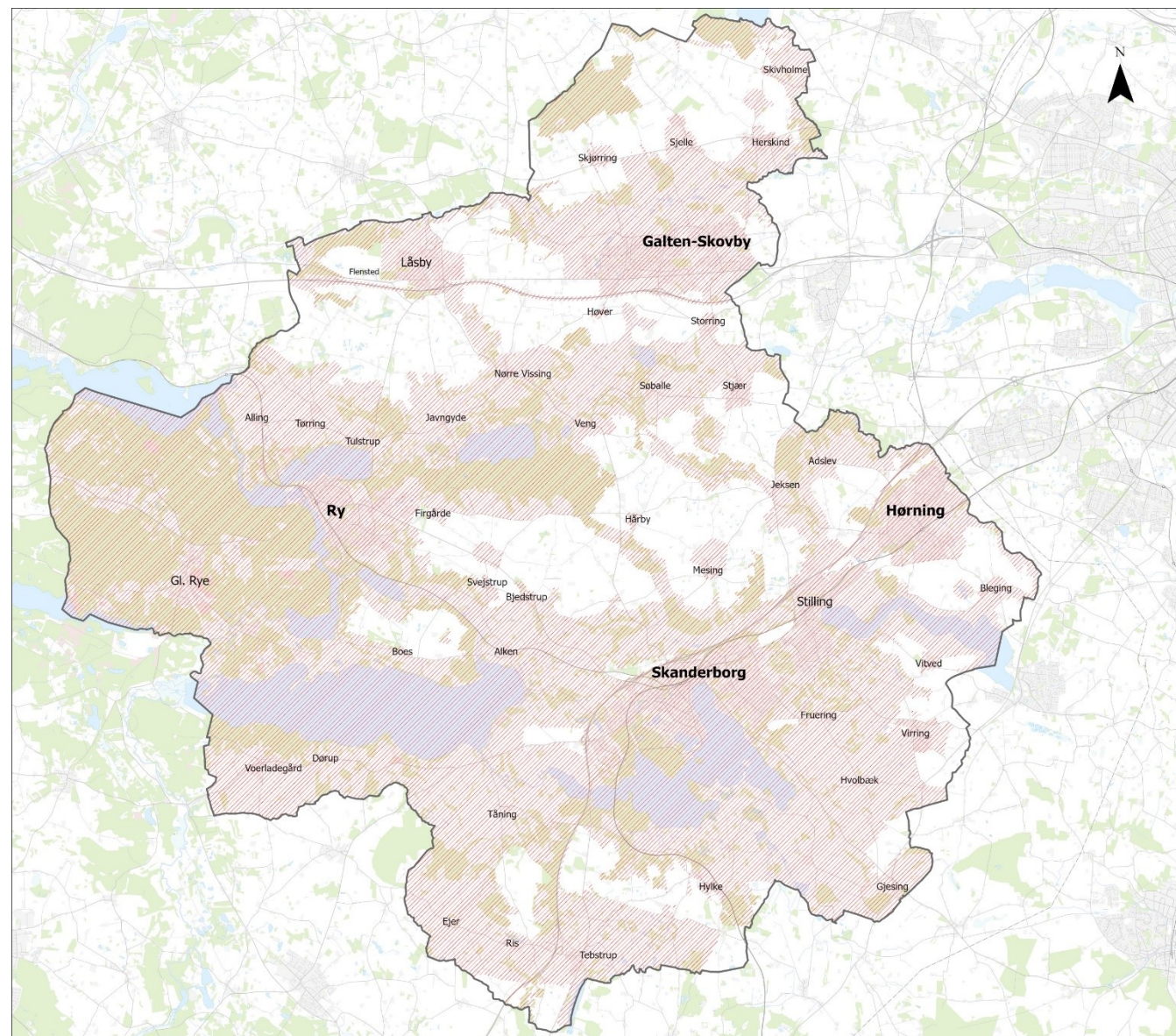
# **Inspirationsoplæg v. Skanderborg Kommune**

**Prioritering af VE-projekter: Retningslinjer for  
VE-anlæg i kommuneplanen og kvalificering  
af projekter gennem borgerprocesser**

# Negativ/dialogområder – fordebat og tematillæg

- 34.294 hektar rødskraverede områder fastholdes i tematillægget
- Der er ca. 11.276 hektar tilbage udenfor de røde områder

<https://www.skanderborg.dk/politik-og-faellesskab/groen-skanderborg/hvor-skal-vi-placere-solceller-og-vindmoeller>



# 100% VE i 2030= 500 ha solceller / 43 vindmøller

Vi ønsker også at etableringen af anlæggene skal ske, så de giver meget tilbage til lokalsamfundet. Det kan f.eks. være, at der etableres rekreative elementer som skov, stier eller andet. Det kan være, at anlæg kan kombineres med udtagning af lavbundsarealer. Eller at der kan være en lokal økonomisk gevinst til dem, som må tåle eventuelle gener fra anlæggene. Eller noget helt tredje.

# Retningslinjer for solcelleanlæg

## Større energianlæg

- I det omfang, det er muligt, skal anlæg kombineres så de kan indeholde både solceller og vindmøller.

## Formulering Solcelleanlæg

- Solcelleanlæg skal placeres udenfor de rødskraverede områder, som er vist på ovenstående kort som negativområder<sup>1</sup>
- Solcellepaneler må være max 4 meter høje<sup>1</sup>
- Solcellepaneler må have et max. glanstal på 20<sup>1</sup>
- Anlæg skal følge landskabets form og struktur<sup>1</sup>
- Afgrænsningen skal så vidt muligt følge eksisterende levende hegn, som kan fungere som visuel afskærmning<sup>1</sup>
- Skærmende beplantning skal anlægges og være min. 5 meter bred, **bestå af min. 3 rækker træer og skal sikre et jævnt løvdække fra 0-5 meter i højden.**<sup>1</sup>
- Ny beplantning skal være sammensat af **minimum 80% hjemmehørende arter**, der bidrager til størst mulig biodiversitet<sup>1</sup>
- Indenfor et anlæg skal solcellepaneler i samme sektion være ens og opstilles i lige rækker med samme retning<sup>1</sup>
- Anlæg over 50 ha skal sektioneres<sup>1</sup>
- Anlæg skal respektere eksisterende forbindelser i landskabet og muliggøre nye forbindelser mellem landsbyer og/eller udflugtsmål<sup>1</sup>
- Anlæg skal muliggøre faunapassager<sup>1</sup>
- **Ved planlægning for solcelleanlæg ved landsbyer, sommerhusområder og kolonihaveområder bør holdes en afstand på 150 m.**<sup>2</sup>
- **Ved planlægning for solcelleanlæg ved fritliggende godkendte boliger på hhv. én, to og tre-fire sider af ejendommen, bør holdes en afstand på 150, 300 og 750 m. Afstanden kan være mindre på baggrund af en konkret vurdering, herunder at ejer eller lejer er indforstået hermed.**<sup>2</sup>
- **Udvikler skal redegøre for, hvor et anlæg skal nettilsluttes. Kabeltrace skal indgå i projektet**<sup>2</sup>
- Arealet mellem rækkerne af paneler skal plejes ved slåning eller afgræsning med dyr<sup>1</sup>
- Anlæg skal nedtages senest et år efter endt produktion. Arealet skal tilbageføres til landbrug eller natur<sup>1</sup>



# Retningslinjer for vindmøller

- Mølleområder skal placeres så det tilstræbes, at der er mindst 3 vindmøller i samme område og mindst 150meter høje vindmøller<sup>1</sup>
- Mindste afstand mellem vindmølle og nærmeste bolig er 4 gange møllens totalhøjde, medmindre møllens ejer og ejer af boligen er den samme<sup>3</sup>
- Mindste afstand mellem to mølleområder er 28 gange møllens totalhøjde<sup>3</sup>
- Ved opstilling af store vindmøller skal det ved etablering af skyggestop sikres, at nabobolig ikke udsættes for reel skygge i mere end 10 timer om året<sup>1</sup>
- Vindmøller skal opføres med rørtårne i en lysegrå farve, skal være refleksfri og forsynet med 3- bladede rotor<sup>1</sup>
- Harmoniforholdet mellem navhøjde og rotordiameter skal ligge mellem 1:1,2 og 1:1,66. Vingernes omdrejningsretning skal være med uret (betragtet med vinden i ryggen)<sup>1</sup>
- Møllerne må ikke forsynes med reklamer ud over firmanavn på møllehuset. Der må ikke etableres belysning af møller bortset fra evt. afmærkning, der er nødvendig af hensyn til flysikkerhed<sup>1</sup>
- Den samlede støjbelastning fra vindmøller må ikke overstige fastlagte grænseværdier jfr. Bekendtgørelse om støj fra vindmøller<sup>4</sup>



# Inspirationsoplæg fra tidligere chef v. Kolding Kommune nu Better Energy

- Byrådet ønsker hurtig proces og projekter, der giver meget tilbage til lokalsamfundet
- ØEU fik tillid processen ved at se, at der eksisterer projekter af høj kvalitet, der er udviklet gennem et samarbejde mellem udviklere og borgere.
- Skanderborg har travlt, og processen er tilpasset de tidlige frister for indsendelse af sagsfremstillinger.

# Open Call

Skanderborg Kommune forventer, at en interessetilkendegivelse beskriver:

- Hvor mange MW og MWh anlægget forventes at producere
- Hvor anlægget skal nettilsluttes
- Hvilke adgangsveje, der berøres af projektet
- Hvilke særlige udfordringer I ser i dette projekt på det ønskede sted
- Hvordan projektet giver noget tilbage til lokalsamfundet – Hvilke muligheder ser I?
- Hvor lang byggeperioden er
- Frivillige lodsejeraftaler



# Proces frem til igangsætning af planlægning

- Interessetilkendegivelser modtages og behandles (fase 0 screening = konfliktsøgning og intern forhøring)
- Politisk prioritering af projekter
- 1. Møde med borgerne
- 3 – 4 udviklingsmøder
- 2. Møde med borgerne
- Udvikler forbereder og indsender ansøgning til Skanderborg Kommune
- Politisk behandling af igangsætning af planproces
- Planproces inkl. Kommunepantillæg, Lokalplan, Miljørapport





# Tidsplan

- Udkast til afgrænsningsnotat til miljøvurdering af tematillæg i høring hos berørte myndigheder- juni 2024
- Juni – august 2024: Open Call
- Tematillæg færdiggøres, miljøvurdering udarbejdes på baggrund af retningslinjer og tilrettes
- September 2024: Forslag til tematillæg med miljøvurdering offentliggøres til offentlig høring
- Januar/februar 2025: vedtaget tematillæg og igangsætning af planlægning for 2 projekter.